

ESTIMACIONES AGRÍCOLAS

Informe Semanal | 7 de Enero de 2021



Ministerio de Agricultura,
Ganadería y Pesca
Argentina

INFORME SEMANAL al 7 de Enero 2021

- ✓ Panorama Agroclimático
 - Precipitaciones
 - Temperaturas
 - Estado de las reservas hídricas
 - Pronóstico trimestral del Servicio Meteorológico Nacional de precipitaciones y temperatura
- ✓ Evolución de los cultivos al 07/01/2021
 - Cosecha Fina, Campaña 2020/21 (Cebada, Trigo)
 - Cosecha Gruesa, Campaña 2020/21 (Algodón, Arroz, Girasol, Maíz, Maní, Soja, Sorgo)
- ✓ Mapa de delegaciones
- ✓ Avance de la siembra de algodón 20/21
- ✓ Avance de la siembra de maíz 20/21
- ✓ Avance de la siembra de maní 20/21
- ✓ Avance de la siembra de soja 20/21
- ✓ Avance de la siembra de sorgo 20/21
- ✓ Avance de la cosecha de trigo 20/21
- ✓ Avance de la cosecha de cebada 20/21
- ✓ Área sembrada de Granos y Algodón, 2010/2011 - 2019/2020
- ✓ Volúmenes de producción de Granos y Algodón, 2010/2011 - 2019/2020
- ✓ Producción de cultivos en la República Argentina, 2019/2020
- ✓ Humedad del suelo y aspecto del cultivo (Trigo)
- ✓ Humedad del suelo y aspecto del cultivo (Girasol)
- ✓ Humedad del suelo y aspecto del cultivo (Maíz)

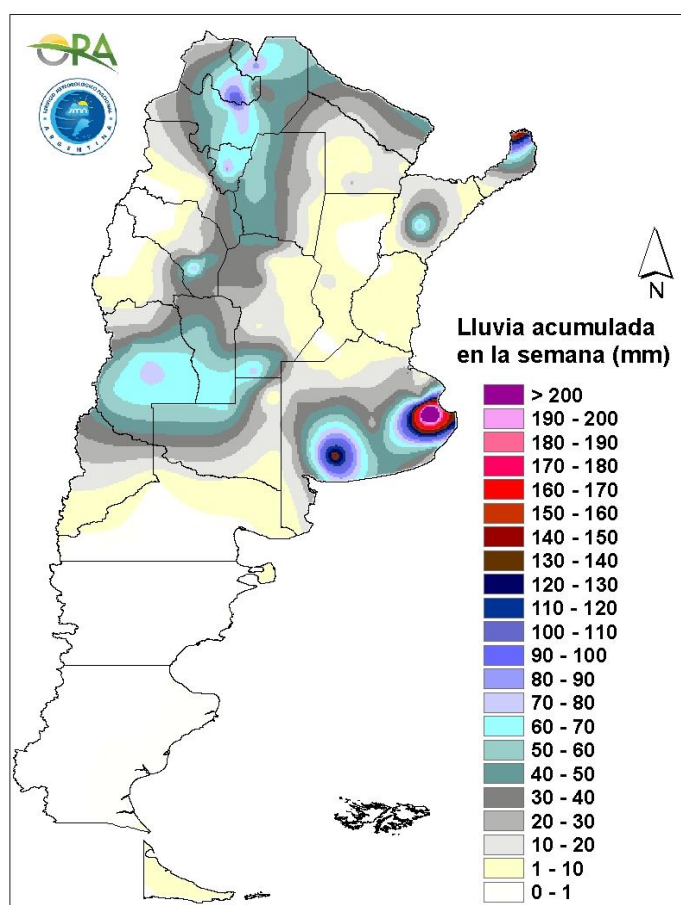
Si desea alguna aclaración respecto a la información presentada en este reporte, puede comunicarse con el 011-4349-2758 o vía e-mail a: direstiagri@magyp.gob.ar



PANORAMA AGROCLIMATICO

PRECIPITACIONES

Se registraron abundantes precipitaciones en el país en la última semana. Las lluvias más intensas se dieron en la provincia de Buenos Aires, pero también hubo importantes acumulados en el NOA, parte del Litoral, y Mendoza, San Luis y sur de Córdoba. En Buenos Aires se destacan los registros de Dolores (276mm), Coronel Pringles (146mm), Villa Gesell (87mm), Coronel Suárez (76mm), Tres Arroyos (66mm), Tandil (60mm), Punta Indio (58.1mm) y Pigüé (52mm). En el Litoral se encuentran Iguazú (157) y Mercedes (77mm). En el NOA hubo varias localidades con más de 50mm acumulados, pero las principales lluvias se registraron en Jujuy (111mm), Orán (85mm) y Metán (73mm). En El Portezuelo, La Rioja, se acumularon 81mm, en Huinca Renancó, La Pampa, 76mm y en San Rafael, Mendoza, 74mm.

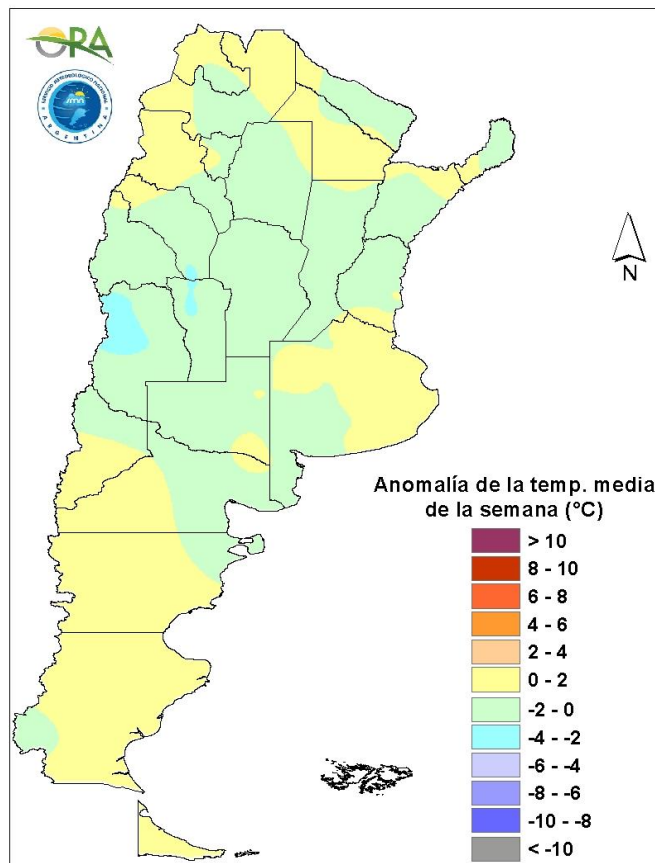


Precipitaciones acumuladas en la semana

Entre miércoles y jueves se prevén precipitaciones aisladas en algunas zonas del este de Buenos Aires, NOA y NEA. Entre viernes y martes con el avance de un frente cálido en el norte, se esperan precipitaciones en Mendoza, San Juan, San Luis, Córdoba, Santa Fe, Entre Ríos, Buenos Aires, NOA y NEA. En este mismo periodo el avance de un sistema frontal frío en Patagonia, hace prever lluvias en las zonas cordilleranas de dicho lugar.

TEMPERATURAS

Las temperaturas medias de los últimos siete días fueron inferiores a las normales en gran parte del territorio, con una notoria disminución en el noroeste de Mendoza y norte de San Luis, donde estuvieron más de 2 grados centígrados por debajo. En Patagonia y las zonas norte y este de la provincia de Buenos Aires, estuvo dentro de los valores esperados, al igual que Chaco y algunos sectores del NOA. Las temperaturas máximas sobrepasaron los 40°C en estaciones de Chaco (Resistencia 40.5°C, Du Graty 40.6°C), Santiago del Estero (Jumial Grande 41.2°C), Salta (Rivadavia 42°C), Catamarca (Andalgalá 41.2°C), Río Negro (Río Colorado 41°C) y sur de Buenos Aires (Villalonga 42.1°C). En tanto que las mínimas estuvieron por debajo de los 3°C sólo en Patagonia (Calafate 3°C y Río Grande 2.8°C).

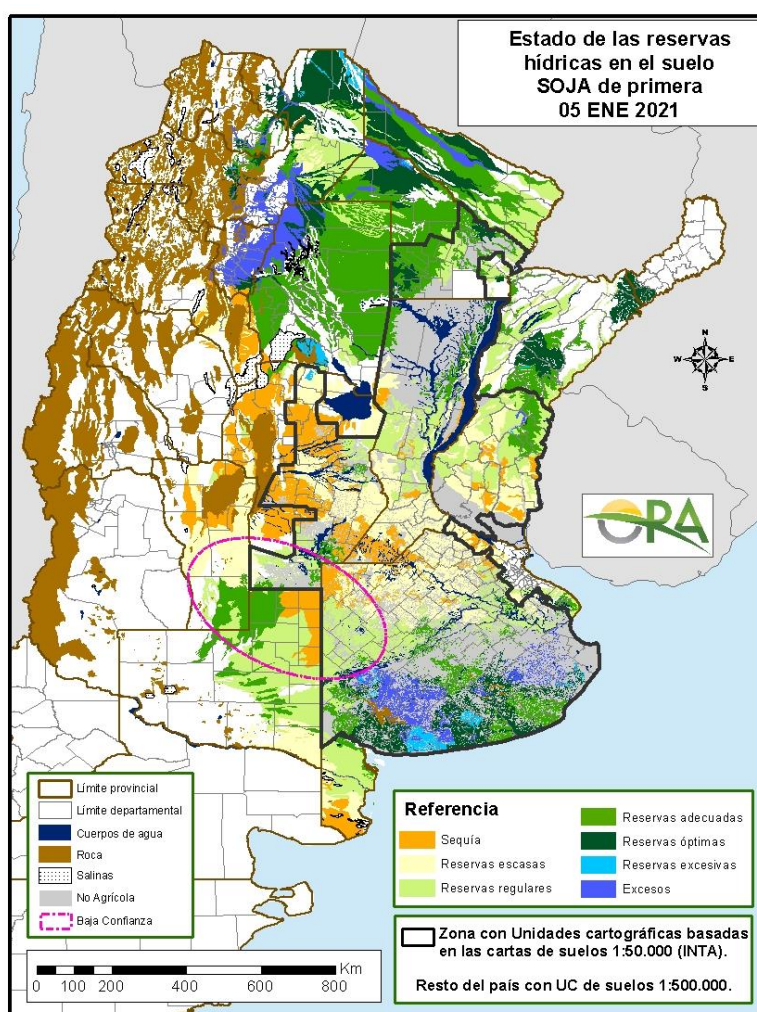


Anomalia de la temperatura media de la semana

Las temperaturas medias de la semana se prevén normales a levemente inferior a lo normal en el centro y norte de Argentina, mientras que en el sur, se prevén temperaturas normales a levemente superior a lo normal. Entre miércoles y jueves se mantendrán temperaturas bajas principalmente en la zona central y norte, a partir del viernes, se prevé un aumento de la temperatura al menos hasta el domingo en la misma zona, donde podrían darse temperaturas máximas de 35°C en algunas zonas de Córdoba, Santa Fe, norte de Buenos Aires, Entre Ríos, NOA y NEA. De lunes al martes, el ingreso de un sistema frontal del sur, hará disminuir levemente las temperaturas en la zona central, algunas zonas de baja presión en el centro-oeste también harán que disminuyan las temperaturas en dicha zona, aun así algunas zonas del NOA o NEA podrían tener posibilidad de registrar máximas sobre 35°C o 40°C en dicho periodo.

ESTADO DE LAS RESERVAS HÍDRICAS

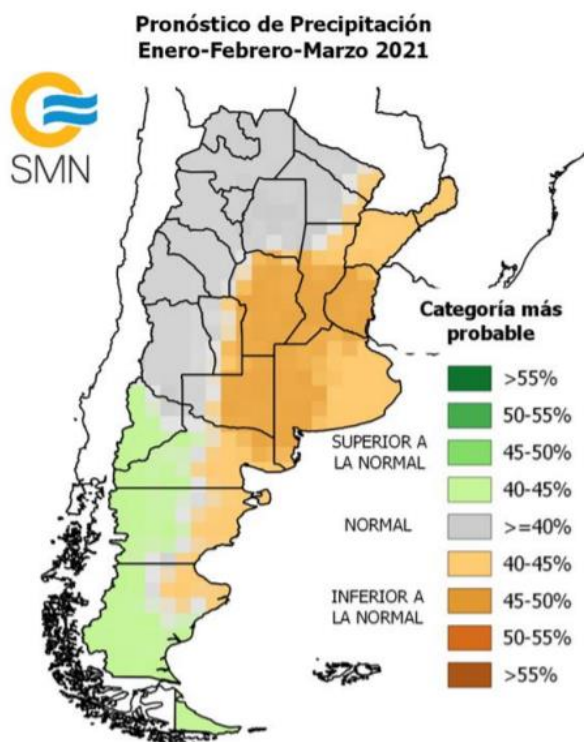
El mapa corresponde a la estimación de contenido de agua en el primer metro de suelo para lotes con SOJA de PRIMERA. Valores locales de reservas pueden consultarse en http://www.ora.gov.ar/camp_actual_reservas.php. A partir de las precipitaciones registradas en el NOA, se observa una mejora de las reservas hídricas para Salta, pero también un aumento de los excesos hídricos para Tucumán. Si bien en el norte de Entre Ríos las reservas son adecuadas, se ha producido un desecamiento en el resto de la provincia, dejando algunos sectores en sequía. No se observan grandes cambios para Córdoba y San Luis, que aún presentan zonas deficitarias, al igual que el norte de la provincia de Buenos Aires. El contraste, el sur de Buenos Aires ha recibido abundantes lluvias y se observan reservas excesivas.



Mapa de reservas hídricas hecho a partir de datos meteorológicos del SMN y del INTA e información de suelos del INTA

PRONOSTICO TRIMESTRAL DEL SERVICIO METEOROLOGICO NACIONAL (enero-febrero-marzo 2021)

PRECIPITACIONES



Se prevé mayor probabilidad de ocurrencia de precipitación:

(IN) Inferior a la normal sobre Entre Ríos, Santa Fe, Córdoba, este de La Pampa y oeste Buenos Aires.

(IN-N) Inferior a la normal o Normal sobre el norte de litoral, este de Buenos Aires y este de Patagonia

(N) Normal sobre la región del NOA, Chaco, Formosa y región de Cuyo.

(N-SN) Normal o Superior a la normal sobre el oeste y sur de Patagonia.

Referencias:

En los mapas el color sombreado indica el porcentaje de probabilidad asignado a la categoría que presenta mayor probabilidad de ocurrencia.

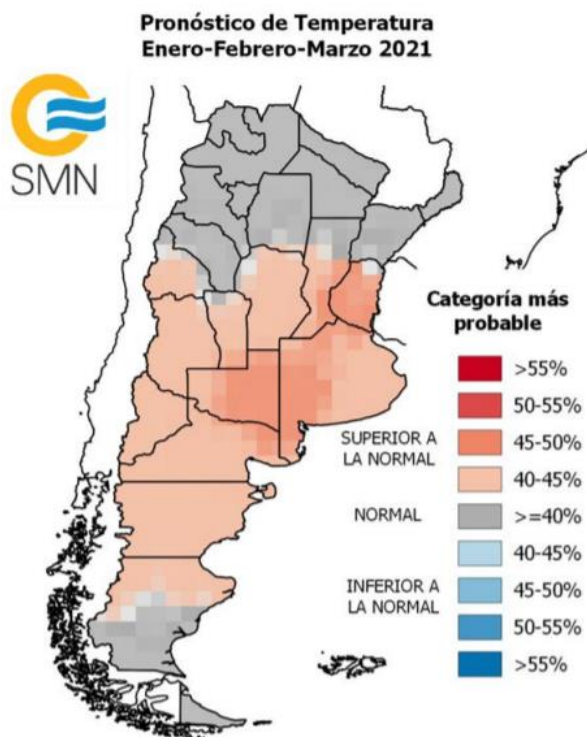
El área en blanco corresponde a Climatología e indica que no hay una categoría con mayor probabilidad de ocurrencia.

NOTA 1: La zona del norte del país, Litoral, zona núcleo y provincia de Córdoba continuarán bajo especial vigilancia debido a las recientes condiciones de sequía extrema, estado de los suelos y focos de incendio asociados. Se sugiere, igualmente, mantenerse actualizado con los pronósticos en la escala diaria y semanal.

NOTA 2: Dada la época del año, y especialmente en las regiones del NOA y Cuyo, se sugiere el seguimiento de los pronósticos y/o alertas de más corto plazo ya que se espera la ocurrencia de eventos de lluvias y/o tormentas localmente intensas que puedan provocar diferentes tipos de daños o inconvenientes en forma temporal.



TEMPERATURAS



Se prevé mayor probabilidad de ocurrencia de temperatura media:

(N-SN) Normal o Superior a la normal sobre el este de Buenos Aires, Córdoba, oeste de Santa Fe, región de Cuyo, norte y centro de Patagonia.

(SN) Superior a la normal sobre Entre Ríos, este de Santa Fe, este de La Pampa y oeste Buenos Aires.

(N) Normal sobre el norte del país, NOA, La Rioja, norte del litoral y sur de Patagonia.

Referencias:

- En los mapas el color sombreado indica el porcentaje de probabilidad asignado a la categoría que presenta mayor probabilidad de ocurrencia.
- El área en blanco corresponde a Climatología e indica que no hay una categoría con mayor probabilidad de ocurrencia.

NOTA: Existe una alta probabilidad de registrar una mayor frecuencia de temperaturas máximas extremas, especialmente en la zona central y norte del país. Ante esta situación se sugiere consultar regularmente el Sistema de Alerta Temprana por Olas de Calor y Salud (SAT-OCS) en: https://www.smn.gov.ar/sistema_alerta_temprana_ola_calor_y_salud.



EVOLUCIÓN DE LOS CULTIVOS AL 07/01/2021

COSECHA FINA – CAMPAÑA 2020/2021

CEBADA

Buenos Aires

Quedan muy pocos lotes por trillar, localizados en las delegaciones Salliqueló, Tres Arroyos y Bahía Blanca. El porcentaje de avance es del 99% a nivel provincial y el rinde promedio se ubica en los 45 qq/ha.

La Pampa

Finalizó la cosecha en el área de la delegación General Pico, dándose por terminada en toda la provincia con un rendimiento promedio de 26 qq/ha.

TRIGO

Buenos Aires

Durante la semana finalizaron las tareas de cosecha en las delegaciones La Plata, Veinticinco de Mayo y Pigüé, con rendimientos que promediaron los 38, 37 y 19 qq/ha, respectivamente.

En la zona de la delegación Bahía Blanca son muy pocos los lotes que quedan por trillar y los rindes van desde los 10 hasta los 35 qq/ha.

En la delegación General Madariaga restan sólo algunos lotes en el sector oeste. Los rendimientos han sido excelentes, en algunos casos superando la media histórica, con mínimos de 30 qq/ha y máximos de 95 qq/ha, promediando en 50 qq/ha.

En la zona de influencia de la delegación Salliqueló el 20% espera a ser cosechado mientras que el restante 80% ya fue trillado. Los rendimientos obtenidos al momento son de máximos, entre 32-34 qq/ha para la zona centro norte, mientras que para los partidos del sur se vienen dando máximos de 30 qq/ha.

Avanzó mucho la cosecha en la delegación Tandil, restando alrededor de un 15% de la superficie que se demorará por las lluvias ocurridas, pero seguramente se completará en la próxima semana. Los rendimientos en zonas costeras han promediado los 55 qq/ha, mientras en zonas más continentales rondan los 44-46 qq/ha.

En la delegación Tres Arroyos la cosecha está prácticamente finalizada. Se estima una producción buena a muy buena. El rinde promedia los 43 qq/ha.

La Pampa

Finalizaron los trabajos de cosecha en la delegación General Pico, dándose por concluidos en toda la provincia. Dichos trabajos se desarrollaron con normalidad y con muy buen ritmo. El rango de rendimiento de mayor frecuencia variaron entre 18 a 25 qq/ha en el sector oeste y de 25 a 30 qq/ha en resto de la región. Con estos valores, se estima que el rendimiento total promedio no superaría los 22 qq/ha.

COSECHA GRUESA – CAMPAÑA 2020/2021

ALGODON

Santa Fe

En la delegación Avellaneda, el cultivo se halla en diferentes etapas de crecimiento. Los más adelantados en pimpollado y principio de floración. Con respecto a la sanidad y plagas, se observan ataques normales de picudo para la época, no siendo demasiado intensos aún.

Chaco

El cultivo de algodón en el ámbito de la delegación Roque Sáenz Peña se desarrolla en buenas condiciones.

Santiago del Estero

Las recientes precipitaciones en la delegación Santiago del Estero favorecieron la siembra del cultivo que venía retrasada, siendo muy beneficiosas para el desarrollo del mismo.

NOA

El algodón aprovechó la nueva situación hídrica de los cuadros en secano para quedar próximo a terminar las labores de siembra en la delegación Salta. Los lotes bajo riego, más adelantados en su desarrollo, presentan muy buena condición.

ARROZ

Santa Fe

En la delegación Avellaneda el cultivo se encuentra atravesando sus etapas de manera favorable.

En la delegación Rafaela el cultivo presenta un buen desarrollo y buenas condiciones sanitarias. La variedad Largo Fino se encuentra en fase vegetativa y reproductiva en partes similares, en tanto que la variedad Largo Ancho está mayoritariamente en fase vegetativa.

GIRASOL

Buenos Aires

La ausencia de precipitaciones adecuadas que han marcado el ciclo del cultivo, ha determinado en general, lotes con una gran heterogeneidad en cuanto a su desarrollo, si bien presentan en general, buen aspecto, y dadas las características morfológicas, es el cultivo que menos evidencia tal situación. Por otro lado, respecto al estado fenológico, atraviesa etapas que van desde etapas vegetativas, (para los más atrasados), estando la mayor superficie en etapas reproductivas, por lo que las últimas lluvias registradas, sobre todo en la zona del sudeste provincial, llegan tarde para provocar alguna incidencia en el cultivo.

Chaco

Continúa avanzando la cosecha, sin inconvenientes. Los bajos rendimientos en general, no sorprenden dadas las condiciones de sequía durante el desarrollo del cultivo.

Córdoba

Las precipitaciones registradas en la provincia durante los últimos días, permiten el normal desarrollo del cultivo, que presenta un buen estado general, y en su mayoría se encuentra entre plena floración y llenado de grano.

La Pampa

Durante la semana informada se han registrado algunas precipitaciones, que si bien puntuales, y de escaso milimetraje, favorecen al cultivo, que en general presenta un buen estado general, y en los lotes más adelantados se encuentran entre inicios y plena floración. No se reportan daños por presencia de plagas o enfermedades, aunque hay reporte de daños en algunos lotes en las localidades de Macachín y Riglos, por la ocurrencia de fuertes vientos huracanados.

Santa Fe

En la zona de la delegación Avellaneda, el cultivo se encuentra atravesando etapas desde vegetativas hasta madurez, por lo que las tareas de cosecha avanzan en donde las condiciones para el paso de la maquinaria son aptas. Los rendimientos obtenidos hasta la fecha, son en general bajos, con algunos lotes excepcionales.

En la delegación Cañada de Gómez, el cultivo se encuentra en las instancias finales, atravesando la etapa de llenado, en buen estado general.

En Rafaela, el cultivo se encuentra en llenado de granos, con buen desarrollo, aunque existen algunas zonas puntuales del departamento San Cristóbal que presenta un estado regular lo que podría originar una merma en el rendimiento final.

MAIZ

Buenos Aires

En la zona norte (Pergamino, Junín, Lincoln) los maíces tempranos ya están todos en floración o en llenado de granos, por lo que la demanda de agua está en la etapa crítica y, si bien aún no muestran síntomas de estrés hídrico todo depende de las condiciones meteorológicas de los próximos 10 días. Por su parte, los lotes de maíces tardíos y de segunda sí están un poco más comprometidos en cuanto al déficit de humedad, ya que aún no lograron el desarrollo radicular necesario para alcanzar agua de la napa, y al existir escasez de precipitaciones desde fines de diciembre, el perfil superficial ya está sin reservas, por lo que necesitan agua para continuar y mantener el buen desarrollo vegetativo. Al momento no se reportan inconvenientes de plagas ni enfermedades.

Los maíces sembrados en fecha temprana (septiembre/principio de octubre) en la región centro-norte (Bragado, Veinticinco de Mayo, Pehuajó) se encuentran en estado de plena floración, habiendo desplegado entre 9 y 10 hojas, con algunas basales secas, indicios de déficit hídrico. Su estado es bueno a regular, aunque la falta de precipitaciones influirá en los rendimientos potenciales. Una proporción de la superficie de siembra de este cereal, que se estima entre un 20 - 30%, ha sido implantado como maíz tardío (diciembre) encontrándose en crecimiento vegetativo con 2 a 4 hojas desplegadas.

En ámbitos de la delegación La Plata, los sembradíos tempranos ya se encuentran en floración, se observan en buen estado a pesar de la regular humedad del suelo de las últimas semanas. Los maíces tardíos se vieron un poco afectados en sus primeros estadios y es de esperar que con las precipitaciones de la presente semana recuperen su performance.

En la delegación General Madariaga el estado general del cultivo es bueno. Los últimos lotes implantados se encuentran en V6, mientras que los de siembra temprana están en VT e inicio de floración.

Las lluvias registradas durante el lunes 4 en la zona de las delegaciones Bolívar, Salliqueló, Pigüé, Tandil y Tres Arroyos, con valores de 40 a 150 mm, mejoraron la situación de los maíces que estaban siendo afectados por la falta de agua y las elevadas temperaturas, favoreciendo su crecimiento y desarrollo vegetativo.

Córdoba

La mejora en la humedad del perfil del suelo en la región de la delegación Laboulaye permitió acelerar la siembra de los maíces tardíos, la que estará culminando en los próximos días. También mejoró el estado de los maíces tempranos, que en su gran mayoría han superado el 30% de la fase reproductiva. En ambos casos, el estado general es bueno a muy bueno.

En la delegación Marcos Juárez el grueso del cultivo se encuentra en floración y llenado pleno. Está resistiendo la falta de agua, más acentuada en el departamento Unión. Las condiciones varían según manejo, capacidad del suelo y lluvias recibidas ya que las mismas fueron desparejas. En la zona centro de los departamentos Marcos Juárez y Unión es donde están los mejores lotes. La región norte tiene más lotes tardíos y que irán como forraje.

En la zona de la delegación Río Cuarto los maíces tempranos comenzaron la floración muy petisos, a 1,20 m de altura, y si bien no perdieron hojas, es evidente la falta de condiciones para su buen desarrollo. Finalizó la siembra de los maíces tardíos, los que, en general, están creciendo normalmente.

En las delegaciones San Francisco y Villa María los maíces de primera se encuentran en etapas de floración. Los de segunda o fecha tardía continúan en plena siembra o emergiendo sin inconvenientes. En esta semana se siguieron dando condiciones de temperaturas elevadas pero con precipitaciones que permitieron continuar con los trabajos de siembra.

Entre Ríos

La mayoría de los lotes se encuentran atravesando el periodo crítico para la definición del rendimiento futuro. La oferta de humedad en el suelo es buena, pero en varios sectores no es suficiente para cubrir la demanda del cultivo en esta etapa.

La Pampa

Las escasas y aisladas precipitaciones registradas en la zona de la delegación General Pico, sumadas a las elevadas temperaturas durante toda la semana determinan que la humedad del suelo para la siembra sea calificada como regular/principio de sequía en el sector este y como sequía/principio de sequía en el resto de la región. En este contexto, los trabajos de siembra de los maíces tardíos y de segunda prácticamente se encuentran paralizados. Fenológicamente el cultivo transcurre las etapas de formación de hojas y los lotes tempranos con la formación de la panoja y la espiga ya transcurren la etapa de floración. La ausencia de lluvias significativas incidirá negativamente sobre estos lotes. El estado general del cultivo es calificado como bueno, se observan lotes con plantas que poseen adecuada cantidad y tamaño de hojas. No obstante, se estima que aún falta implantar aproximadamente un 10% de la superficie estimada. Si no se registran lluvias significativas, esta superficie no sería sembrada.

En el área de la delegación Santa Rosa las precipitaciones de esta semana y la disminución de la temperatura, fueron favorables para este cultivo que se encontraba pasando por un estrés hídrico y calórico. El suelo se encuentra con humedad adecuada/regular/escasa, de acuerdo a la distribución de precipitaciones, los departamentos del sur son los que tienen humedad adecuada. Los maíces tempranos se encuentran en floración y los tardíos, van desde nacimiento a estados vegetativos.

Santa Fe

En la delegación Avellaneda la evolución del maíz temprano es buena a regular, con zonas en donde falta humedad para su normal desarrollo, observándose hojas acartuchadas. Las precipitaciones registradas en la semana han favorecido al cultivo en algunas zonas. Los lotes se hallan en diferentes etapas de floración, llenado de grano y principio de madurez los más adelantados, según fecha de siembra, material utilizado y condiciones climáticas. Prosiguió la siembra del tardío en la mayoría de las zonas, donde acompañan las condiciones climáticas y de humedad del suelo. La evolución es buena, en general.

En la delegación Rafaela el maíz de primera o temprano, presenta buen estado sanitario, en etapa reproductiva (R3 grano lechoso, R4 grano pastoso y R5 grano dentado los más adelantados). Los lotes destinados a forraje se encuentran en pleno picado con muy buenos rindes. El maíz de segunda y/o tardío finalizó la siembra, se observa buena emergencia y desarrollo.

En la delegación Cañada de Gómez los maíces tempranos se encuentran en llenado de grano. La falta de humedad se hace sentir en días en que la demanda atmosférica es alta. Finalizó la siembra del maíz de segunda o tardío, con muy buenas emergencias, rápidas y parejas.

La permanencia de la situación de estrés hídrico en el área de la delegación Casilda afecta al cultivo en su período crítico de definición de los componentes de rendimiento. Algunos planteos alcanzaron a granar de forma adecuada, incidiendo la falta de lluvias en el futuro peso de los granos, mientras que los lotes más atrasados evidencian problemas de polinización y consecuentemente de formación de granos. La superficie de maíces tardíos transita diferentes etapas vegetativas, con cuadros de cuatro hojas expandidas versus otros más avanzados que ya comienzan a sentir la incidencia de la sequía. En casos aislados se ha detectado la presencia de gusano cogollero.

En el ámbito de la delegación Venado Tuerto, los maíces se encuentran en llenado de granos, en su mayoría en grano lechoso pero sigue faltando agua para poder seguir con un buen llenado. Los de segunda presentan 3-4 hojas con buen aspecto.

San Luis

Durante la semana se registraron precipitaciones en casi toda la provincia, con milimetrajés muy variados, que fueron desde 15 hasta 60 mm. Con las últimas lluvias mejoró la humedad edáfica y por consiguiente el estado de los cultivos. Hubo días de vientos muy fuertes, provocando erosiones eólicas y mucha insolación por lo que se han tenido que resembrar algunos lotes.

Santiago del Estero

En la semana nuevamente ocurrieron lluvias en toda la provincia, durante los días 3 y 5 de enero, registrándose, en total, milimetrajés de 20 a 100 mm. Si bien hay algunas zonas en las que la humedad es muy poca, en la mayoría permitió sembrar, aunque la humedad no sea la óptima en el perfil de suelo.

NOA

Las lluvias caídas en las últimas semanas permitieron mejorar el contenido de humedad edáfico y el inicio de la siembra de maíz en la provincia de Jujuy. Se espera un rápido avance en la medida que vaya finalizando la siembra de soja.

También se registraron precipitaciones en prácticamente todas las zonas productivas de la provincia de Salta. La implantación de maíz progresa a ritmo lento por la prioridad de labores en otros cultivos sumado a la posibilidad de fechas más tardías de siembra.

En la provincia de Tucumán continuaron registrándose lluvias que mejoraron la situación de los suelos. Prosiguieron las labores de siembra. En los primeros lotes implantados ya se observan plantas emergidas, algunas se perdieron por el déficit hídrico. En el sur de la provincia todavía faltan precipitaciones.

MANI

Buenos Aires

El cultivo se encuentra en buen estado general en pleno desarrollo vegetativo.

Córdoba

En general, los lotes de maní continúan creciendo normalmente favorecidos por las lluvias. Los sembrados en primer momento ya están comenzando su etapa reproductiva, observándose las primeras flores. Las condiciones generales son buenas.

NOA

Progresa la siembra en la zona, dándose por finalizada en la provincia de Tucumán. Gracias a las lluvias de los últimos días, es bueno el contenido de humedad de los suelos. Los lotes emergidos y en crecimiento evidencian un buen estado.



SOJA

Buenos Aires

En la zona de la delegación Bragado, se han registrado algunas precipitaciones de forma puntual, pero que de alguna manera permitieron un alivio para los cultivos que ya comenzaban a manifestar síntomas de estrés hídrico. No obstante la humedad edáfica continúa siendo de principio de sequía. La soja de primera se encuentra totalmente implantada, y el 80% de la superficie, se encuentra en floración, por lo que es imperante la ocurrencia de nuevas precipitaciones a modo de evitar el aborto floral.

En la zona de la delegación General Madariaga, se registraron precipitaciones de gran intensidad lo que genera un alivio a los lotes de soja de primera ocupación, así como a todos los cultivos de gruesa en general, que presentaban bajo porte y retraso en el desarrollo. Asimismo, estas lluvias permitirán seguramente avanzar con la intención de siembra de la soja de segunda ocupación que se había visto prácticamente paralizada a la espera de una recarga en el perfil del suelo.

En jurisdicción de la delegación La Plata, prosigue la implantación de los últimos lotes de sembradíos de segunda ocupación, ya finalizando la semana entrante en tanto los cultivos de primera avanzan en los estadíos de crecimiento vegetativo, prontos a entrar a floración.

En la zona de Lincoln, las precipitaciones en zonas puntuales, no son suficientes para la adecuada recarga del perfil. El cultivo de primera ocupación, atraviesa etapas que van hasta etapas reproductivas. Si bien el estado general es bueno, se observa una gran heterogeneidad, con manchones dentro de los lotes. Se observa presencia de algunas plagas como complejo de chinches orugas Trips, etc., pero sin alcanzar umbrales de daño. De igual modo con las enfermedades y la presencia de malezas.

En ámbitos de la delegación Pehuajó, las sojas de primera, ingresan en la etapa de floración, recuperadas luego de las precipitaciones. Respecto a la soja de segunda, en lotes con humedad residual de la fina, se encuentra emergida con muy buenos stands de plantas, pero en la gran parte de su superficie no ha emergido todavía. En Trenque Lauquen y Rivadavia los 6 mm no son suficientes para establecer la continuidad de humedad en los primeros cm de suelo para una emergencia segura. Se supone en el resto de los partidos con más de 15 mm debería ser suficiente para su correcta emergencia.

Hacia el sud-oeste provincial, en las zonas que abarcan las delegaciones de Pigüé y Salliqueló, la caída de las temperaturas y las precipitaciones registradas, han permitido la recuperación de los cultivos, que se encuentran en buen estado general. Aún restan por implantarse algunos lotes de segunda ocupación.

En la zona de Tandil y Tres Arroyos, las últimas precipitaciones, son altamente beneficiosas para el cultivo que atraviesa etapas vegetativas.

En ámbitos de la delegación Veinticinco de Mayo, continúa avanzando la siembra de soja de segunda, a la espera de la ocurrencia de los pronósticos de precipitaciones.

Córdoba

En la zona de Laboulaye, la soja de primera con algún retraso en el desarrollo, transcurre su etapa reproductiva (R1), pero favorecido por las lluvias de la semana. En casos puntuales de daño por granizo, se registraron resiembras. Para las sojas de segunda, se ha podido completar la siembra de la superficie restante, mejorando también la condición de los lotes ya implantados.

En Marcos Juárez, el cultivo ingresa en etapas reproductivas, ya sea en inicios o plena floración, manifestando algunos síntomas de estrés hídrico, a la espera de nuevas precipitaciones para evitar caídas en el rinde potencial. La presencia de plagas, (isoca bolillera y medidora) podría determinar la realización de nuevos controles. La soja de segunda, en etapa vegetativa, (1 – 2 nudos). Por la baja demanda de agua por el momento, el cultivo se desarrolla bien. Se realizan aplicaciones para control de gramíneas y yuyo colorado. Se agrega insecticida por orugas. Por el momento supera muy bien las altas temperaturas

En la zona de Río Cuarto, el cultivo se encuentra desarrollando en forma normal, pero la ocurrencia de granizo en algunas zonas, podría determinar la resiembra.

En la zona de San Francisco, la soja de primera se encuentra en pleno desarrollo, con algunos lotes en floración. Respecto a los de segunda ocupación, avanza la siembra, estimándose finalizar la misma durante los próximos días.

En Villa María, la soja de primera está en plena etapa de crecimiento. Favorecida por las lluvias que se van produciendo prácticamente en forma semanal. La soja de segunda se está terminando se sembrar. Los primeros lotes sembrados están emergiendo sin inconvenientes favorecidos por las lluvias.

Chaco

Continúa avanzando la siembra sin inconvenientes.

Entre Ríos

En la delegación Paraná, la mayoría de los lotes de soja de primera atraviesan etapas vegetativas con un pequeño porcentaje iniciando periodos de floración. Las condiciones de crecimiento son buenas. En algunos sectores de la jurisdicción se empieza a sentir la falta de humedad, situación que todavía no reviste gravedad debido a la baja necesidad del cultivo en estas etapas. La siembra de soja de segunda, está finalizada. La generalidad de los lotes se observan bien emergidos, ya que fueron beneficiados por las últimas lluvias que mejoraron las condiciones de los primeros centímetros del perfil edáfico.

La Pampa

En la zona de General Pico, durante la semana se registraron precipitaciones aisladas y de baja intensidad el día 3 y 5. Con respecto a las temperaturas, durante toda la semana los valores máximos absolutos superaron a los 30 °C prácticamente todos los días. Con estos parámetros, la humedad del suelo para la siembra es calificada como Regular / Principio de Sequía en el sector este y como Sequía / principio de Sequía en el resto de la región. En este contexto, los trabajos de siembra de los cultivos de primera prácticamente se encuentran paralizados. Fenológicamente el cultivo transcurre las etapas de formación de hojas con 2 a 5 nudos ya formados y los lotes más tempranos con la aparición de flores ya transcurren la etapa de floración. La ausencia de lluvias significativas incidirá negativamente sobre estos lotes. El estado general del cultivo es calificado como Bueno a Regular, se observan lotes con plantas con follaje que alcanzan cubrir los entre surcos y con una altura de plantas que no superan los 40/50 cm. No obstante, se estima que de no

registrarse precipitaciones no se completaría la superficie estimada. Respecto a la soja de segunda, los trabajos de siembra se realizan de forma muy lenta y discontinua. La ausencia de lluvias significativas no permite continuar con los trabajos de implantación y se estima que aún quedaría sembrar entre un 20 % y 25 % de la superficie estimada.

En Santa Rosa, ya se ha finalizado la siembra de este cultivo. Durante la semana se han realizado resiembras en aquellos lotes afectados por las inclemencias climáticas. Los lotes más avanzados se encuentran en V3/V4.

Santa Fe

En la zona de Avellaneda, la siembra de soja de primera y segunda, avanza en función de la humedad del suelo. Los primeros lotes sembrados en el departamento Nueve de Julio, ya se encuentran en llenado de grano, con algunos ingresando a la etapa de madurez. En el aspecto sanitario, se reportan ataques de picudo, que no alcanzan los umbrales de daño para dar inicio a los controles necesarios.

En Cañada de Gómez, la soja de primera se encuentra en etapas que van desde V6 hasta llenado de grano. Se están registrando aplicaciones para el control de malezas, se puede apreciar en algunos casos escape de yuyo colorado y rama negra. Se continúa realizando aplicaciones para el control de Bolillera Las sojas de segunda, se encuentran totalmente emergidas.

En la zona de la delegación Casilda, las sojas de primera atraviesan estados fenológicos de R1 a R2, con plantas con escaso desarrollo en la mayor parte del área implantada a causa de stress hídrico. Se realizaron dos y hasta tres tratamientos para control de Isoca Bolillera, con alto nivel de daño sobre hojas y órganos reproductivos. Por el momento están controladas las principales malezas, como Yuyo Colorado, Rama Negra y Gramíneas, pero muchos lotes no pudieron cubrir adecuadamente los entresurcos, por lo que de no llover podrían aparecer nuevas camadas. Respecto a la soja de segunda, las escasas lluvias posteriores al nacimiento del cultivo hacen que éste se mantenga con bajo nivel de crecimiento y sostenido sólo por su baja demanda hídrica actual, ya que el grueso de lo sembrado se halla con la primer o segunda hoja trifoliada expandida. Se realizaron puntuales tratamientos con insecticidas y momentáneamente no se reportan irrupciones de malezas que merezcan aplicaciones de neutralización.

En Rafaela, las sojas de primera se encuentran con buen estado sanitario y desarrollo, un bajo porcentaje ha comenzado la etapa de floración. Para la soja de segunda, se concluyó la siembra presentado buena emergencia y desarrollo, con buen estado sanitario.

En la zona de Venado Tuerto, los cultivos de primera se encuentran en floración y ya cerraron el surco; tienen menor desarrollo que lo normal. En tanto que la soja de segunda, presenta buena emergencia, con buen desarrollo favorecida por las escasas precipitaciones registradas.

Santiago del Estero

Las precipitaciones ocurridas de forma generalizada en la provincia han permitido el avance tanto de las sojas de primera como las de segunda. En la zona de la delegación Quimilí, se ha completado la siembra de soja de primera.

NOA

Toda la región se ha visto favorecida por la ocurrencia de precipitaciones que han mejorado el estado de humedad en los perfiles edáficos, que en general van desde regulares a adecuados. Esta situación ha permitido el avance a buen ritmo en las labores de siembra. Se espera que continúe la provisión hídrica para generalizar las tareas.

SORGO

Buenos Aires

En la delegación Bragado, los sorgos se encuentran en estado vegetativo. Se observa desuniformidad en la emergencia en función de la humedad edáfica. Además se observa que los sorgos sembrados en siembra directa sobre cultivos de invierno, presentan un mayor deterioro en su crecimiento y desarrollo que los sembrados en siembra convencional.

En la delegación Veinticinco de Mayo, los sorgos presentan un buen desarrollo.

Córdoba

En la zona de la delegación Laboulaye resta completar la siembra del cultivo únicamente en el departamento General Roca. El estado general es muy bueno.

En el resto de la provincia los lotes se encuentran en buen estado en general y transitan etapas vegetativas.

La Pampa

Las precipitaciones de esta semana y la disminución de la temperatura en la delegación Santa Rosa, fueron favorables para este cultivo que se encontraba atravesando un fuerte estrés hídrico y calórico. La mayoría de los lotes se encuentran en estados vegetativos.

Santa Fe

En la delegación Avellaneda, los lotes más adelantados se encuentran en principio de floración. En general el estado es bueno.

En la delegación Cañada de Gómez, el cultivo avanza de manera favorable. Se continúan realizando controles de cogollero.

En la delegación Casilda, la mayoría de los lotes se hallan en panoja y formando o llenando granos. Se registra una situación de carencia hídrica que determina una desmejora en la situación general del cultivo. En los lotes de inferior calidad edáfica se observa un deterioro en el área foliar y panojas pequeñas.

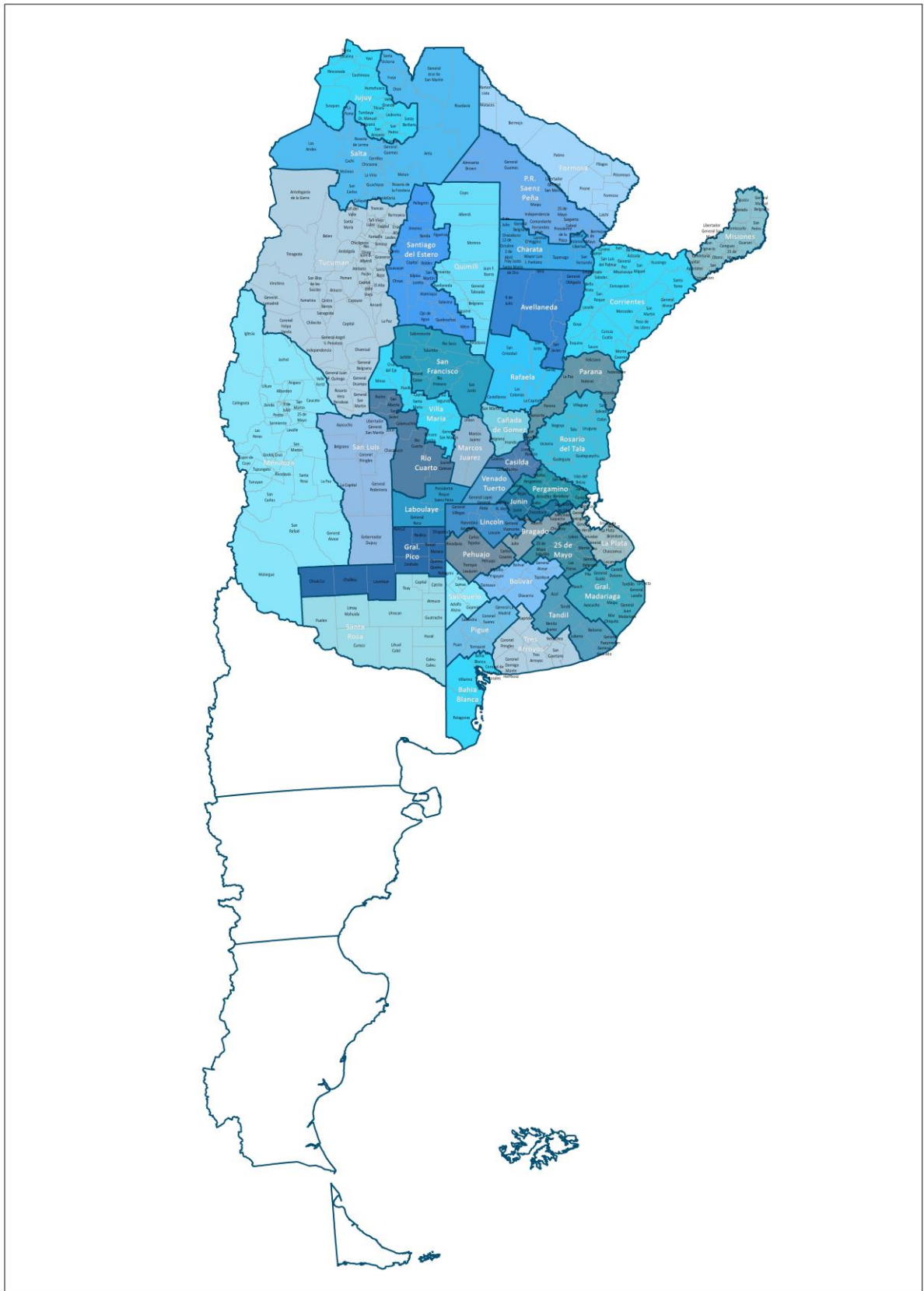
Santiago del Estero

Las últimas lluvias registradas mejoraron la situación de los suelos permitiendo un avance importante en la siembra de este cultivo.

NOA

Durante la semana fue muy bueno el ritmo de los trabajos de implantación, dándose por iniciados en Jujuy y finalizados en Catamarca. El cultivo ya emergido presenta buenas condiciones en términos generales.

MAPA DE DELEGACIONES



AVANCE DE LA SIEMBRA DE ALGODÓN

CAMPAÑA: 2020/2021 (*)

DELEGACIÓN	ÁREA SEMBRADA <i>Hectáreas</i>	03/12	10/12	17/12	23/12	30/12	07/01
		%	%	%	%	%	%
Río Cuarto	600	100	100	100	100	100	100
San Francisco	300			100	100	100	100
Villa María	500		60	70	80	100	100
CÓRDOBA	1.400	43	64	89	93	100	100
CORRIENTES	-						
Charata	13.500	56	74	83	91	100	100
Pcia. R. S. Peña	70.700	34	55	91	93	93	93
CHACO	205.700	49	67	86	91	97	97
ENTRE RÍOS	100	100	100	100	100	100	100
FORMOSA	10.800	40	65	85	90	100	100
SALTA	8.408	45	55	60	65	75	95
SAN LUIS	6.400	85	100	100	100	100	100
SANTA FE	45.900	78	89	96	100	100	100
Santiago del Estero	62.500	97	97	97	97	100	100
Quimilí	136.000		10	25	50	50	67
SANTIAGO DEL ESTERO	198.500	29	36	48	65	66	77
TOTAL PAÍS	20/21 19/20	43	56	71	81	84	89
		63	67	87	95	98	99

(*) Cifras Provisorias

AVANCE DE LA SIEMBRA DE MAIZ
CAMPAÑA: 2020/2021 (*)

DELEGACIÓN	ÁREA SEMBRADA	03/12	10/12	17/12	23/12	30/12	07/01
	Hectáreas	%	%	%	%	%	%
Bahía Blanca	18.500	96	96	100	100	100	100
Bolívar	160.000	100	100	100	100	100	100
Bragado	188.000	85	90	100	100	100	100
General Madariaga	123.600	84	93	96	100	100	100
Junín	177.000	100	100	100	100	100	100
La Plata	41.500	80	90	95	100	100	100
Lincoln	272.000	76	79	89	95	99	100
Pehuajó	417.839	89	96	96	96	96	96
Pergamino	174.400	100	100	100	100	100	100
Pigüé	92.000	56	86	86	100	100	100
Salliqueló	172.000	88	100	100	100	100	100
Tandil	250.000	100	100	100	100	100	100
Tres Arroyos	205.000	100	100	100	100	100	100
25 de Mayo	181.500	83	88	93	93	96	97
BUENOS AIRES							
	20/21	2.473,339	89	94	97	98	99
	19/20	2.430,409	88	93	94	98	99
Laboulaye	419.250	48	62	72	77	82	92
Marcos Juárez	436.600	84	86	93	100	100	100
Río Cuarto	776.450	23	53	73	88	94	100
San Francisco	747.500	28	38	49	67	84	96
Villa María	513.300	37	47	57	67	76	89
CÓRDOBA							
	20/21	2.893,100	40	54	67	79	87
	19/20	2.884,573	47	60	71	80	88
Paraná	150.000	90	95	98	99	100	100
Rosario del Tala	325.000	93	95	96	98	100	100
ENTRE RÍOS							
	20/21	475.000	92	95	97	98	100
	19/20	488.300	90	90	91	93	97
General Pico	372.100	70	76	81	82	89	89
Santa Rosa	157.400	50	65	75	100	100	100
LA PAMPA							
	20/21	529.500	64	73	79	87	92
	19/20	570.400	45	58	72	78	91
Avellaneda	101.000	31	31	31	31	37	45
Cañada de Gómez	245.000	80	80	80	85	85	100
Casilda	156.500	78	81	84	100	100	100
Rafaela	363.000	79	79	79	94	97	100
Venado Tuerto	237.000	87	89	91	100	100	100
SANTA FE							
	20/21	1,102,500	76	77	78	88	90
	19/20	1,120,467	80	81	82	89	93
CATAMARCA	16.200	20	30	40	45	50	70
CORRIENTES	11.000	100	100	100	100	100	100
CHACO (Charata)	105.700					4	12
CHACO (Pcia. R. S. Peña)	155.000						
FORMOSA	58.700						
JUJUY	6.293						10
MISIONES	31.150	79	79	83	89	93	97
SALTA	303.655		1	5	7	12	17
SAN LUIS	417.000	39	62	77	91	96	99
STGO. ESTERO	175.000			1	1	16	27
STGO. ESTERO (Quimilí)	615.000				10	30	61
TUCUMÁN	87.200	12	20	32	37	42	59
TOTAL PAÍS							
	20/21	9,455,337	55	63	68	76	81
	19/20	9,461,670	56	64	70	77	82

(*) Cifras Provisorias

AVANCE DE LA SIEMBRA DE MANI

CAMPAÑA: 2020/2021 (*)

DELEGACIÓN	TIPO	ÁREA A SEMBRAR Hectáreas	03/12	10/12	17/12	23/12	30/12	07/01
			%	%	%	%	%	%
BUENOS AIRES	Colorado	0						
	Rosado	31.250	100	100	100	100	100	100
	Total	31.250						
	19/20	20.510	40	82	85	89	90	100
CATAMARCA	Colorado	0						
	Rosado	1.300			50	55	60	80
	Total	1.300			50	55	60	80
	19/20	2.200	0	0	5	10	20	30
JUJUY	Colorado	0						
	Rosado	200					10	30
	Total	200					10	30
	19/20	588	0	0	5	10	20	30
SALTA	Colorado	0						
	Rosado	3.692			2	4	15	40
	Total	3.692					15	40
	19/20	5.875	0	0	3	4	8	15
SANTA FE	Colorado	0						
	Rosado	5.000	100	100	100	100	100	100
	Total	5.000	100	100	100	100	100	100
	19/20	6.500	100	100	100	100	100	100
SAN LUIS	Colorado	0						
	Rosado	8.250	100	100	100	100	100	100
	Total	8.250	100	100	100	100	100	100
	19/20	10.450	100	100	100	100	100	100
TUCUMAN	Colorado	0						
	Rosado	150			50	55	60	100
	Total	150					60	100
	19/20	150	100	100	100	100	100	100
LA PAMPA	Colorado	0						
	Rosado	15.800	39	69	88	100	100	100
	Total	15.800	39	69	88	100	100	100
	19/20	15.850	28	40	77	93	100	100
Laboulaye	Colorado	0						
	Rosado	117.420	72	99	99	99	100	100
	Total	117.420	72	99	99	99	100	100
	19/20	114.000	43	62	67	86	90	100
Marcos Juárez	Colorado	0						
	Rosado	23.500	100	100	100	100	100	100
	Total	23.500	100	100	100	100	100	100
	19/20	18.582	100	100	100	100	100	100
Río Cuarto	Colorado	0						
	Rosado	128.300	100	100	100	100	100	100
	Total	128.300	100	100	100	100	100	100
	19/20	128.300	100	100	100	100	100	100
San Francisco	Colorado	0						
	Rosado	5.680	48	72	78	88	93	100
	Total	5.680	48	72	78	88	93	100
	19/20	6.246	50	69	74	79	84	100
Villa María	Colorado	0						
	Rosado	45.000	91	96	99	100	100	100
	Total	45.000	91	96	99	100	100	100
	19/20	39.400	62	87	100	100	100	100
CÓRDOBA	Colorado	0						
	Rosado	319.900	88	98	99	99	100	100
	Total	319.900	88	98	99	99	100	100
	19/20	306.528	73	84	88	95	96	100
TOTAL PAIS	Colorado	0						
	Rosado	385.612	86	96	98	98	99	99
	Total	385.612	86	96	98	98	99	99
	2019/20	368.651	70	81	86	93	95	98

(*) Cifras Provisorias

AVANCE DE LA SIEMBRA DE SOJA
CAMPAÑA 2020/2021 (*)

DELEGACIÓN		ÁREA A SEMBRAR <i>Hectáreas</i>	03/12 %	10/12 %	17/12 %	23/12 %	30/12 %	07/01 %
Bolívar	1ª	280.000	85	100	100	100	100	100
	2ª	70.000				100	100	100
Bragado	1ª	298.500	90	100	100	100	100	100
	2ª	157.880	1	5	50	70	90	90
General Madariaga	1ª	55.400	66	89	100	100	100	100
	2ª	24.100				33	32	56
Junín	1ª	331.500	100	100	100	100	100	100
	2ª	177.000		32	64	92	100	100
La Plata	1ª	46.000	80	95	100	100	100	100
	2ª	26.000			3	45	65	83
Lincoln	1ª	474.000	100	100	100	100	100	100
	2ª	255.000		1	31	60	91	100
Pehuajó	1ª	387.047	100	100	100	100	100	100
	2ª	203.995		15	49	90	100	100
Pergamino	1ª	496.650	100	100	100	100	100	100
	2ª	237.550	17	66	100	100	100	100
Pigüé	1ª	124.000	43	59	100	100	100	100
	2ª	37.000				10	81	100
Salliqueló	1ª	166.000	48	48	78	93	95	95
	2ª	50.000	40	45	50	50	62	78
Tandil	1ª	263.500	93	100	100	100	100	100
	2ª	271.150			15	22	58	79
Tres Arroyos	1ª	274.000	69	87	100	100	100	100
	2ª	100.000				7	57	74
25 de Mayo	1ª	250.000	98	100	100	100	100	100
	2ª	126.299			14	46	66	84
BUENOS AIRES	20/21	5.182.571	61	68	79	87	94	97
	19/20	5.211.021	58	65	73	81	88	94
Laboulaye	1ª	550.000	84	89	100	100	100	100
	2ª	144.400			8	38	88	100
Marcos Juárez	1ª	645.000	100	100	100	100	100	100
	2ª	288.000	43	61	90	100	100	100
Río Cuarto	1ª	969.000	100	100	100	100	100	100
	2ª	125.300	30	40	36	60	85	100
San Francisco	1ª	592.500	54	72	79	91	98	100
	2ª	375.000				22	61	89
Villa María	1ª	593.000	69	81	91	100	100	100
	2ª	211.100		10	20	34	52	69
CÓRDOBA	20/21	4.493.300	66	73	79	86	93	98
	19/20	4.495.500	62	71	77	83	88	96
Paraná	1ª	192.000	62	92	96	100	100	100
	2ª	179.000		39	64	92	100	100
Rosario del Tala	1ª	450.000	77	90	96	100	100	100
	2ª	310.000	20	53	73	92	100	100
ENTRE RÍOS	20/21	1.131.000	48	73	85	97	100	100
	19/20	1.165.000	65	81	89	94	98	100

AVANCE DE LA SIEMBRA DE SOJA
CAMPAÑA 2020/2021 (*)

DELEGACIÓN		ÁREA A SEMBRAR Hectáreas	03/12 %	10/12 %	17/12 %	23/12 %	30/12 %	07/01 %
General Pico	1ª	332.000	49	64	77	84	94	95
	2ª	76.800			20	44	62	74
Santa Rosa	1ª	88.900	50	65	75	80	81	100
	2ª	7.000			10	10	14	100
LA PAMPA	20/21	504.700	41	53	67	76	85	93
	19/20	504.700	32	51	65	72	87	96
Avellaneda	1ª	98.600	27	37	48	61	93	98
	2ª	104.000		5	15	28	63	78
Cañada de Gómez	1ª	515.864	92	93	100	100	100	100
	2ª	320.624	64	84	100	100	100	100
Casilda	1ª	436.100	99	100	100	100	100	100
	2ª	199.600		69	100	100	100	100
Rafaela	1ª	321.000	80	81	96	100	100	100
	2ª	417.500	16	19	50	82	100	100
Venado Tuerto	1ª	405.000	100	100	100	100	100	100
	2ª	163.000	2	15	42	92	98	100
SANTA FE	20/21	2.981.288	62	72	85	93	98	99
	19/20	2.992.624	71	80	87	97	98	99
CATAMARCA	1ª	19.200	20	39	40	45	50	80
	2ª	20.000	20	34	43	50	55	80
CORRIENTES	1ª	4.490	100	100	100	100	100	100
	2ª	700	100	100	100	100	100	100
CHACO (Charata)	1ª	291.000		3	4	12	34	49
	2ª	38.000		5	6	21	47	62
CHACO (Pcia. R. S. Peña)	1ª	225.300				17	37	48
	2ª	54.650				17	37	47
FORMOSA		5.200					90	100
JUJUY		5.384					10	30
MISIONES		3.750	50	50	50	79	95	96
SALTA	1ª	347.656		5	10	12	30	50
	2ª	42.753		5	10	12	30	50
SAN LUIS	1ª	244.700	82	92	96	100	100	100
	2ª	1.500		45	47	100	100	100
STGO. ESTERO	1ª	107.000	10	17	17	17	24	40
	2ª	92.200	10	19	19	25	33	53
STGO. ESTERO (Quimilí)	1ª	576.800		10	15	80	100	100
	2ª	309.500				40	60	86
TUCUMÁN	1ª	93.750	23	34	39	44	49	72
	2ª	73.700	23	35	40	45	50	68
TOTAL PAÍS	20/21	16.850.092	54	62	71	82	90	94
	19/20	16.833.597	55	64	73	82	88	94

(*) Cifras Provisorias

AVANCE DE LA SIEMBRA DE SORGO

CAMPAÑA: 2020/2021 (*)

DELEGACIÓN		ÁREA SEMBRADA	03/12	10/12	17/12	23/12	30/12	07/01
		Hectáreas	%	%	%	%	%	%
Bahía Blanca		5.220		30	82	100	100	100
Bolívar		2.000			50	100	100	100
Bragado		3.250	100	100	100	100	100	100
General Madariaga		1.500					100	100
Junín		8.600	80	95	100	100	100	100
La Plata		8.500	70	80	89	100	100	100
Lincoln		8.900	100	100	100	100	100	100
Pehuajó		3.350	100	100	100	100	100	100
Pergamino		5.100	100	100	100	100	100	100
Pigüé		8.000	38	85	85	100	100	100
Salliqueló		19.000	2	8	24	41	94	100
Tandil		6.000			100	100	100	100
Tres Arroyos		7.000					100	100
25 de Mayo		3.850	100	100	100	100	100	100
BUENOS AIRES	20/21	90.270	45	54	70	78	99	100
	19/20	97.855	55	64	71	81	89	95
Laboulaye		11.880	48	54	85	88	93	97
Marcos Juárez		7.970	87	95	98	100	100	100
Río Cuarto		11.950	78	100	100	100	100	100
San Francisco		22.120	41	66	72	87	93	100
Villa María		9.900	29	35	44	58	67	80
CÓRDOBA	20/21	63.820	54	70	79	87	91	96
	19/20	58.993	47	59	68	75	85	95
Paraná		44.400	97	100	100	100	100	100
Rosario del Tala		45.000	81	84	89	94	100	100
ENTRE RÍOS	20/21	89.400	89	92	94	97	100	100
	19/20	68.600	76	85	86	86	87	89
General Pico		7.100				45	64	100
Santa Rosa		23.100	80	90	100	100	100	100
LA PAMPA	20/21	30.200	61	69	76	87	92	100
	19/20	31.300	46	92	100	100	100	100
Avellaneda		49.500	86	92	95	98	100	100
Cañada de Gómez		12.000	100	100	100	100	100	100
Casilda		9.200	100	100	100	100	100	100
Rafaela		52.400	77	83	97	100	100	100
Venado Tuerto		3.500	100	100	100	100	100	100
SANTA FE	20/21	126.600	85	90	97	99	100	100
	19/20	97.130	69	82	84	93	97	99
CATAMARCA		2.000			50	55	60	100
CORRIENTES		4.800	95	100	100	100	100	100
CHACO (Charata)		29.900						
CHACO (Pcia. R. S. Peña)		26.900						
FORMOSA		40.000						
JUJUY		500						10
MISIONES		0						
SALTA		10.000		1	4	6	15	35
SAN LUIS		15.400	49	76	89	98	100	100
STGO. ESTERO		33.500	2	5	7	7	20	40
STGO. ESTERO (Quimilí)		65.000					30	60
TUCUMÁN		4.200		5	50	56	61	81
TOTAL PAÍS	20/21	632.490	46	52	58	62	70	76
	19/20	520.128	47	58	63	71	77	83

(*) Cifras Provisorias

AVANCE DE LA COSECHA DE TRIGO
CAMPAÑA: 2020/2021 (*)

DELEGACIÓN		ÁREA SEMBRADA	03/12	10/12	17/12	23/12	30/12	07/01
		Hectáreas	%	%	%	%	%	%
Bahía Blanca	T. pan	85.000		11	29	43	71	95
	T. fideo	2.000		5	30	50	95	100
Bolívar	T. pan	119.000				80	100	100
	T. fideo	3.000				85	100	100
Bragado		140.000		7	60	90	100	100
General Madariaga		23.300				18	78	93
Junín		167.000		38	76	80	100	100
La Plata		19.500			10	60	90	100
Lincoln		263.000	3	45	82	98	100	100
Pehuajó		196.114		20	60	100	100	100
Pergamino		204.950	16	84	100	100	100	100
Pigüé	T. pan	271.000			8	50	90	100
	T. fideo	11.000			8	50	90	100
Salliqueló	T. pan	190.000				23	58	79
	T. fideo	2.000				10	50	88
Tandil	T. pan	296.500				10	47	85
	T. fideo	2.500					58	78
Tres Arroyos	T. pan	459.000			4	16	78	86
	T. fideo	51.000			4	19	85	90
25 de Mayo		82.500		17	47	86	92	100
BUENOS AIRES	20/21	2.588.364	2	16	33	55	84	94
	19/20	2.488.500	3	18	39	59	71	84
Laboulaye		165.750	1	23	63	88	100	100
Marcos Juárez		309.100	66	81	100	100	100	100
Río Cuarto		108.000	20	62	78	100	100	100
San Francisco		340.977	95	100	100	100	100	100
Villa María		248.700	59	89	96	100	100	100
CÓRDOBA	20/21	1.172.527	61	79	92	98	100	100
	19/20	1.463.400	57	75	85	93	95	100
Paraná		199.700	77	94	99	100	100	100
Rosario del Tala		340.000	84	96	99	100	100	100
ENTRE RÍOS	20/21	539.700	81	95	99	100	100	100
	19/20	475.000	72	94	100	100	100	100
General Pico		142.500		26	66	83	96	100
Santa Rosa		203.500		15	50	80	100	100
LA PAMPA	20/21	346.000	0	19	56	81	98	100
	19/20	335.700	3	16	63	86	97	100
Avellaneda		153.000	100	100	100	100	100	100
Cañada de Gómez		312.000	84	100	100	100	100	100
Casilda		178.200	90	99	100	100	100	100
Rafaela		499.500	87	88	100	100	100	100
Venado Tuerto		185.000	30	88	97	100	100	100
SANTA FE	20/21	1.327.700	80	94	100	100	100	100,0
	19/20	1.300.500	79	98	100	100	100	100
CATAMARCA		21.100	100	100	100	100	100	100
CORRIENTES		1.570	50	50	100	100	100	100
CHACO (Charata)		48.000	100	100	100	100	100	100
CHACO (Pcia. R. S. Peña)		57.550	100	100	100	100	100	100
FORMOSA		0						
JUJUY		4.580	100	100	100	100	100	100
MISIONES		0						
SALTA	T. pan	80.000	100	100	100	100	100	100
	T. fideo	4.000	100	100	100	100	100	100
SAN LUIS	T. pan	7.775	9	72	94	100	100	100
	T. fideo	600	20	100	100	100	100	100
STGO. ESTERO		75.500	100	100	100	100	100	100
STGO. ESTERO (Quimilí)		293.000	100	100	100	100	100	100
TUCUMÁN	T. pan	78.000	100	100	100	100	100	100
	T. fideo	4.100	100	100	100	100	100	100
TOTAL PAÍS	20/21	6.650.066	42	57	69	81	93	97
	19/20	6.950.000	45	60	73	83	88	94

(*) Cifras Provisorias

AVANCE DE LA COSECHA DE CEBADA
CAMPAÑA: 2020/2021 (*)

DELEGACIÓN		ÁREA SEMBRADA <i>Hectáreas</i>	03/12	10/12	17/12	23/12	30/12	07/01
			%	%	%	%	%	%
Bahía Blanca		46.930		14	44	61	81	99
Bolívar		69.500			10	100	100	100
Bragado		19.000	5	90	100	100	100	100
General Madariaga		5.200			25	86	100	100
Junín		15.000		89	96	100	100	100
La Plata		9.000			40	90	100	100
Lincoln		16.000	1	63	94	100	100	100
Pehuajó		56.200		23	71	100	100	100
Pergamino		8.250	36	100	100	100	100	100
Pigüé		165.000		20	20	53	90	100
Salliqueló		79.000			10	30	63	95
Tandil		176.000		5	39	53	85	100
Tres Arroyos		368.000			25	38	91	99
25 de Mayo		28.516	1	29	59	95	100	100
BUENOS AIRES	20/21	1.061.596	0	11	32	56	90	99
	19/20	1.109.570	4	13	34	50	67	79
Laboulaye		4.920	66	69	100	100	100	100
Marcos Juárez		10.500	68	100	100	100	100	100
Río Cuarto		3.500	50	100	100	100	100	100
San Francisco		10.710	96	100	100	100	100	100
Villa María		2.100	33	100	100	100	100	100
CÓRDOBA	20/21	31.730	79	99	100	100	100	100
	19/20	35.150	77	81	95	98	99	100
Paraná		2.500	86	100	100	100	100	100
Rosario del Tala		3.700	100	100	100	100	100	100
ENTRE RÍOS	20/21	6.200	93	100	100	100	100	100
	19/20	4.300	79	100	100	100	100	100
General Pico		51.000		31	74	87	99	100
Santa Rosa		41.000	2	20	80	90	100	100
LA PAMPA	20/21	92.000	1	27	76	88	99	100
	19/20	96.390	5	25	63	86	96	100
Avellaneda		0						
Cañada de Gómez		8.000	100	100	100	100	100	100
Casilda		2.400	65	86	90	100	100	100
Rafaela		4.000						
Venado Tuerto		8.500	80	100	100	100	100	100
SANTA FE	20/21	22.900	88	98	98	100	100	100
	19/20	19.435	100	100	100	100	100	100
STGO. ESTERO		10.500	100	100	100	100	100	100
STGO. ESTERO (Quimilí)		4.720	100	100	100	100	100	100
SANTIAGO DEL ESTERO	20/21	15.220	100	100	100	100	100	100
	19/20	12.200	100	100	100	100	100	100
TOTAL PAÍS	20/21	1.229.646	4	15	38	60	91	99
	19/20	1.277.000	7	17	38	54	70	81

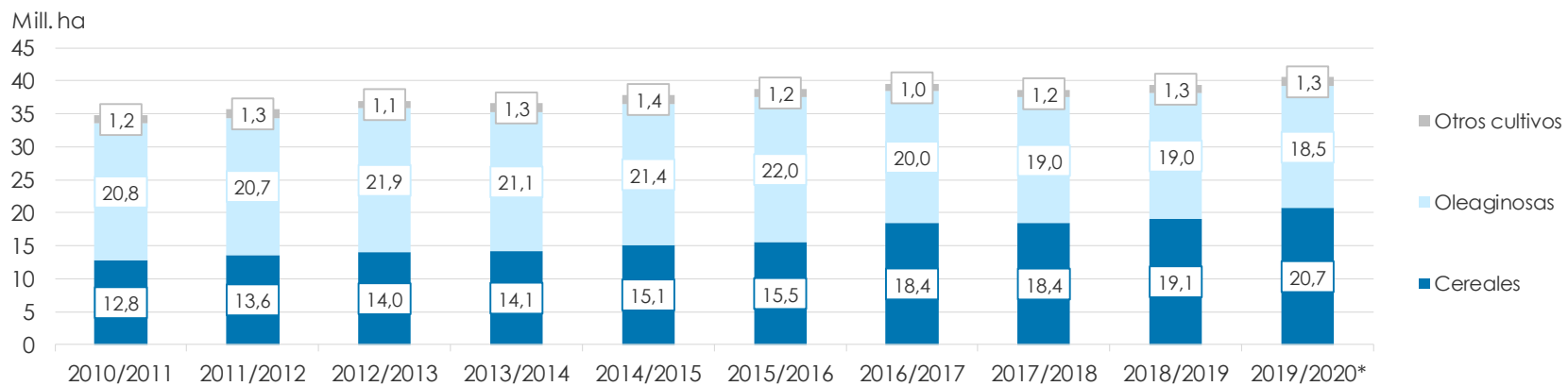
(*) Cifras Provisorias

ÁREA SEMBRADA DE GRANOS Y ALGODÓN DE LA REPÚBLICA ARGENTINA (en Ha)

CAMPAÑAS 2010/2011- 2019/2020 (*)

CULTIVOS	2010/2011	2011/2012	2012/2013	2013/2014	2014/2015	2015/2016	2016/2017	2017/2018	2018/2019	2019/2020*
ALPISTE	17.000	14.000	14.000	28.000	26.000	19.000	32.000	15.000	27.000	15.000
ARROZ	258.000	237.000	233.000	243.000	239.000	215.000	206.000	202.000	195.000	185.000
AVENA	1.133.000	1.057.000	1.224.000	1.460.000	1.340.000	1.329.000	1.350.000	1.151.000	1.364.000	1.485.000
CEBADA	804.000	1.229.000	1.876.000	1.342.000	1.082.000	1.514.000	980.000	1.020.000	1.355.000	1.280.000
CENTENO	159.000	156.000	163.000	310.000	319.000	332.000	307.000	323.000	345.000	726.000
MAIZ	4.560.000	5.000.000	6.100.000	6.100.000	6.000.000	6.900.000	8.480.000	9.140.000	9.000.000	9.500.000
MIJO	37.000	42.000	41.300	16.000	11.000	13.000	6.940	6.380	8.000	11.000
SORGO GRANIFERO	1.233.000	1.266.000	1.158.000	997.000	840.000	843.000	728.000	640.000	530.000	520.000
TRIGO	4.580.000	4.630.000	3.160.000	3.650.000	5.260.000	4.380.000	6.360.000	5.930.000	6.290.000	6.950.000
Subtotal Cereales	12.781.000	13.631.000	13.969.300	14.146.000	15.117.000	15.545.000	18.449.940	18.427.380	19.114.000	20.672.000
CARTAMO	92.000	171.000	119.000	9.000	44.000	80.000	26.000	35.000	28.650	27.000
COLZA	13.000	30.000	93.000	72.000	56.000	37.000	25.000	18.300	18.700	16.600
GIRASOL	1.758.000	1.851.000	1.660.000	1.300.000	1.465.000	1.435.000	1.860.000	1.704.000	1.940.000	1.570.000
LINO	25.750	17.000	15.000	18.000	15.000	17.000	13.000	12.400	14.200	9.000
SOJA	18.885.000	18.670.000	20.000.000	19.700.000	19.790.000	20.479.000	18.057.000	17.260.000	17.000.000	16.900.000
Subtotal Oleaginosas	20.773.750	20.739.000	21.887.000	21.099.000	21.370.000	22.048.000	19.981.000	19.029.700	19.001.550	18.522.600
ALGODON	640.765	622.000	411.000	552.000	524.000	406.000	253.000	327.000	441.000	450.000
MANI	264.000	307.000	418.000	412.000	425.500	370.000	364.000	452.000	389.000	370.000
POROTO	273.000	338.000	277.000	352.000	438.000	377.000	424.000	418.000	421.000	490.000
Subtotal Otros Cultivos	1.177.765	1.267.000	1.106.000	1.316.000	1.387.500	1.153.000	1.041.000	1.197.000	1.251.000	1.310.000
TOTAL	34.732.515	35.637.000	36.962.300	36.561.000	37.874.500	38.746.000	39.471.940	38.654.080	39.366.550	40.504.600

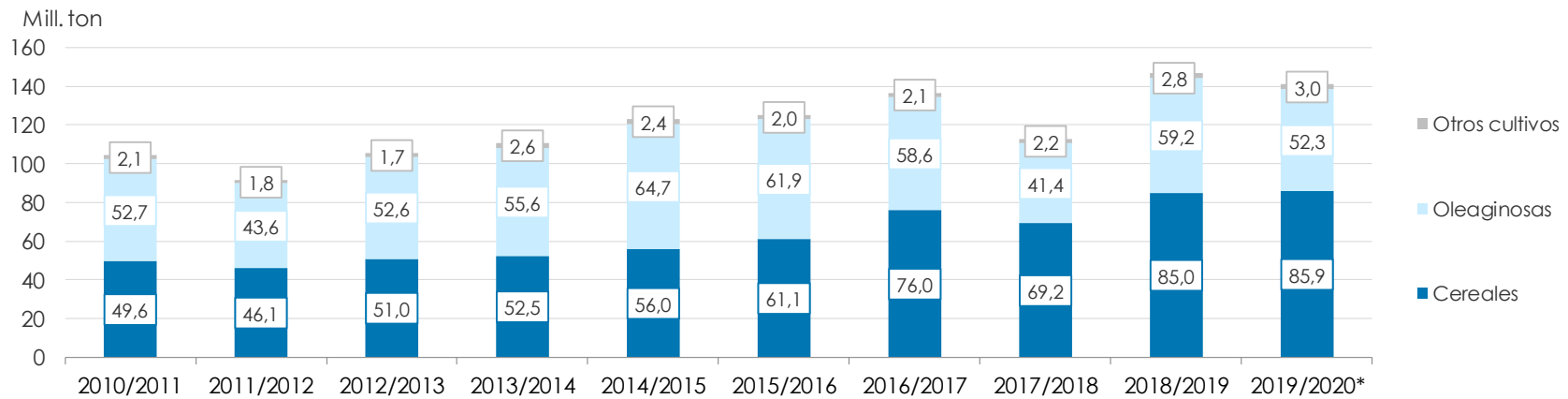
(*) Cifras Provisorias



VOLÚMENES DE PRODUCCIÓN DE GRANOS Y ALGODÓN (en Ton)
 CAMPAÑAS 2010/2011- 2019/2020 (*)

CULTIVOS	2010/2011	2011/2012	2012/2013	2013/2014	2014/2015	2015/2016	2016/2017	2017/2018	2018/2019	2019/2020*
ALPISTE	27.000	23.000	18.000	53.000	32.000	29.000	44.000	22.000	41.000	20.500
ARROZ	1.748.000	1.568.000	1.560.000	1.580.000	1.560.000	1.400.000	1.330.000	1.368.000	1.190.000	1.220.000
AVENA	660.000	415.000	496.000	445.000	525.000	553.000	785.000	492.000	572.000	600.000
CEBADA	2.980.000	4.100.000	5.170.000	4.730.000	2.920.000	4.950.000	3.300.000	3.740.000	5.060.000	3.780.000
CENTENO	44.000	43.000	40.000	52.000	97.000	61.000	79.000	86.000	87.000	221.000
MAIZ	23.800.000	21.200.000	32.100.000	33.000.000	33.800.000	39.800.000	49.500.000	43.460.000	57.000.000	58.500.000
MIJO	8.000	17.400	11.200	3.000	4.640	6.870	5.330	2.250	4.000	5.400
SORGO GRANIFERO	4.460.000	4.250.000	3.600.000	3.470.000	3.100.000	3.030.000	2.530.000	1.560.000	1.600.000	1.850.000
TRIGO	15.900.000	14.500.000	8.000.000	9.200.000	13.930.000	11.300.000	18.390.000	18.500.000	19.460.000	19.760.000
Subtotal Cereales	49.627.000	46.116.400	50.995.200	52.533.000	55.968.640	61.129.870	75.963.330	69.230.250	85.014.000	85.956.900
CARTAMO	56.000	108.000	50.000	3.000	29.000	52.000	18.000	28.000	24.000	22.500
COLZA	23.000	51.000	128.000	112.000	105.000	67.000	50.000	35.000	40.000	32.500
GIRASOL	3.672.000	3.340.000	3.100.000	2.060.000	3.160.000	3.000.000	3.550.000	3.540.000	3.800.000	3.270.000
LINO	32.000	21.000	17.000	20.000	17.000	20.000	17.000	14.000	19.500	9.950
SOJA	48.900.000	40.100.000	49.300.000	53.400.000	61.400.000	58.800.000	55.000.000	37.790.000	55.300.000	49.000.000
Subtotal Oleaginosas	52.683.000	43.620.000	52.595.000	55.595.000	64.711.000	61.939.000	58.635.000	41.407.000	59.183.500	52.334.950
ALGODON	1.038.000	709.000	543.000	1.019.000	795.000	670.000	616.000	814.000	873.000	1.100.000
MANI	701.000	686.000	1.026.000	1.170.000	1.000.000	1.000.000	1.080.000	921.000	1.337.000	1.300.000
POROTO	333.000	361.000	95.700	430.000	600.000	370.000	414.000	473.000	579.000	630.000
Subtotal Otros Cultivos	2.072.000	1.756.000	1.664.700	2.619.000	2.395.000	2.040.000	2.110.000	2.208.000	2.789.000	3.030.000
TOTAL	104.382.000	91.492.400	105.254.900	110.747.000	123.074.640	125.108.870	136.708.330	112.845.250	146.986.500	141.321.850

(*) Cifras Provisorias



PRODUCCIÓN DE CULTIVOS EN LA REPÚBLICA ARGENTINA
CAMPAÑA 2019/2020 (*)

CULTIVOS	ÁREA SEMBRADA	ÁREA NO COSECHADA	ÁREA COSECHADA	%	RENDIMIENTO	PRODUCCIÓN
	Miles ha (1)	Miles ha	Miles ha (2)		qq/ha (3)	Miles ton (2)*(3)/10
ALPISTE	15	0	15	100	14,0	21
ARROZ	185	0	185	100	65,9	1.220
AVENA	1.485	1.163	322	22	18,6	600
CEBADA	1.280	159	1.121	88	33,7	3.780
CENTENO	726	618	108	15	20,4	220
MAÍZ	9.500	1.800	7.700	81	76,0	58.500
MIJO	11	8	4	32	15,5	5
SORGO GRANIFERO	520	120	400	77	46,3	1.850
TRIGO	6.950	225	6.725	97	29,4	19.760
Subtotal Cereales	20.672	4.093	16.580	80	-	85.956
CÁRTAMO	27	0	27	100	8,5	23
COLZA	17	0	17	100	19,4	33
GIRASOL	1.570	26	1.544	98	21,2	3.270
LINO	9	0	9	100	11,1	10
SOJA	16.900	200	16.700	99	29,3	49.000
Subtotal Oleaginosas	18.523	226	18.297	99	-	52.336
ALGODÓN	450	30	420	93	26,2	1.100
MANÍ	370	1	369	99	35,2	1.300
POROTOS	490	2	488	99	12,9	630
TOTAL PAÍS	40.505	4.352	36.154	89	-	141.322

(*) Cifras Provisorias

HUMEDAD Y ESTADO DE LOS CULTIVOS

Desde el 31/12/2020 al 07/01/2021

PROVINCIA	DELEGACIÓN	Estadio Fenológico					TRIGO				Humedad
		E	C	F	L	M	MB	B	R	M	
BUENOS AIRES	BAHÍA BLANCA	-	-	-	-	100	-	100	-	-	A
	BOLÍVAR	-	-	-	-	-	-	-	-	-	-
	BRAGADO	-	-	-	-	-	-	-	-	-	-
	GENERAL MADARIAGA	-	-	-	-	100	-	100	-	-	A
	JUNÍN	-	-	-	-	-	-	-	-	-	-
	LA PLATA	-	-	-	-	-	-	-	-	-	-
	LINCOLN	-	-	-	-	-	-	-	-	-	-
	PEHUAJÓ	-	-	-	-	-	-	-	-	-	-
	PERGAMINO	-	-	-	-	-	-	-	-	-	-
	PIGÜÉ	-	-	-	-	-	-	-	-	-	-
	SALLIQUELÓ	-	-	-	7	93	7	89	4	-	A/R
	TANDIL	-	-	-	-	100	-	90	10	-	A
	TRES ARROYOS	-	-	-	-	100	-	100	-	-	E/A
25 DE MAYO	-	-	-	-	-	-	-	-	-	-	
CÓRDOBA	LABOULAYE	-	-	-	-	-	-	-	-	-	-
	MARCOS JUÁREZ	-	-	-	-	-	-	-	-	-	-
	RÍO CUARTO	-	-	-	-	-	-	-	-	-	-
	SAN FRANCISCO	-	-	-	-	-	-	-	-	-	-
	VILLA MARÍA	-	-	-	-	-	-	-	-	-	-
ENTRE RÍOS	PARANÁ	-	-	-	-	-	-	-	-	-	-
	ROSARIO DEL TALA	-	-	-	-	-	-	-	-	-	-
LA PAMPA	GENERAL PICO	-	-	-	-	-	-	-	-	-	-
	SANTA ROSA	-	-	-	-	-	-	-	-	-	-
SANTA FE	AVELLANEDA	-	-	-	-	-	-	-	-	-	-
	CAÑADA de GÓMEZ	-	-	-	-	-	-	-	-	-	-
	CASILDA	-	-	-	-	-	-	-	-	-	-
	RAFAELA	-	-	-	-	-	-	-	-	-	-
	VENADO TUERTO	-	-	-	-	-	-	-	-	-	-
CATAMARCA	CATAMARCA	-	-	-	-	-	-	-	-	-	-
CORRIENTES	CORRIENTES	-	-	-	-	-	-	-	-	-	-
CHACO	CHARATA	-	-	-	-	-	-	-	-	-	-
	ROQUE SÁENZ PEÑA	-	-	-	-	-	-	-	-	-	-
FORMOSA	FORMOSA	-	-	-	-	-	-	-	-	-	
JUJUY	JUJUY	-	-	-	-	-	-	-	-	-	
MISIONES	POSADAS	-	-	-	-	-	-	-	-	-	
SALTA	SALTA	-	-	-	-	-	-	-	-	-	
SAN LUIS	SAN LUIS	-	-	-	-	-	-	-	-	-	
SANTIAGO DEL ESTERO	SANTIAGO DEL ESTERO	-	-	-	-	-	-	-	-	-	
	QUIMILÍ	-	-	-	-	-	-	-	-	-	
TUCUMÁN	TUCUMÁN	-	-	-	-	-	-	-	-	-	

Las cifras expresan porcentaje de la superficie del área sembrada.

Estado general: MB: Muy Bueno, B: Bueno, R: Regular, M:Malo.

Humedad: A: Adecuada, R: Regular, E: Exceso, I: Inundación, PS: Principio de Sequía, S: Sequía.

Estadio Fenológico: E: Emergencia; C:Crecimiento; F: Floración; L: Llenado; M: Madurez

(*) La sumatoria puede ser inferior a 100, correspondiendo la diferencia a siembras aún sin emerger.

HUMEDAD Y ESTADO DE LOS CULTIVOS

Desde el 31/12/2020 al 07/01/2021

PROVINCIA	DELEGACIÓN	GIRASOL									
		Estadio Fenológico					Estado General				Humedad
		E	C	F	L	M	MB	B	R	M	
BUENOS AIRES	BAHÍA BLANCA	-	100	-	-	-	-	81	-	-	A
	BOLÍVAR	-	50	50	-	-	-	100	-	-	A
	BRAGADO	-	20	80	-	-	-	50	50	-	PS
	GENERAL MADARIAGA	-	33	67	-	-	-	100	-	-	R
	JUNÍN	-	-	100	-	-	-	83	17	-	A
	LA PLATA	-	50	50	-	-	50	50	-	-	R
	LINCOLN	-	3	97	-	-	-	85	15	-	A/R
	PEHUAJÓ	-	61	39	-	-	100	-	-	-	A
	PERGAMINO	-	-	50	50	-	-	100	-	-	A
	PIGÜÉ	-	40	60	-	-	5	57	47	5	A/R/S
	SALLIQUELÓ	22	78	-	-	-	-	-	-	-	A/R
	TANDIL	-	29	71	-	-	-	11	3	-	A
	TRES ARROYOS	-	95	5	-	-	-	-	78	-	A/PS
25 DE MAYO	-	55	45	-	-	-	100	-	-	A	
CÓRDOBA	LABOULAYE	-	59	41	-	-	23	77	-	-	A
	MARCOS JUÁREZ	-	-	71	29	-	-	94	6	-	A/R
	RÍO CUARTO	-	100	-	-	-	-	100	-	-	A
	SAN FRANCISCO	-	-	72	28	-	-	60	40	-	R
	VILLA MARÍA	-	-	100	-	-	-	100	-	-	A
ENTRE RÍOS	PARANÁ	-	-	42	58	-	-	100	-	-	A/R
	ROSARIO DEL TALA	-	-	100	-	-	-	-	-	-	A/R/PS
LA PAMPA	GENERAL PICO	-	40	60	-	-	-	100	-	-	R/PS
	SANTA ROSA	-	100	-	-	-	-	97	3	-	A/R
SANTA FE	AVELLANEDA	-	-	-	17	83	-	70	17	12	A/R
	CAÑADA de GÓMEZ	-	-	-	100	-	41	50	9	-	A/R/PS
	CASILDA	-	-	-	-	-	-	-	-	-	-
	RAFAELA	-	-	-	100	-	-	88	12	-	A/R
	VENADO TUERTO	-	100	-	-	-	-	100	-	-	A/R
CATAMARCA	CATAMARCA	-	-	-	-	-	-	-	-	-	-
CORRIENTES	CORRIENTES	-	-	-	-	-	-	-	-	-	-
CHACO	CHARATA	-	-	-	26	74	-	25	49	25	A/R
	ROQUE SÁENZ PEÑA	-	-	-	-	100	-	20	49	30	A/R
FORMOSA	FORMOSA	-	-	-	-	-	-	-	-	-	-
JUJUY	JUJUY	-	-	-	-	-	-	-	-	-	-
MISIONES	POSADAS	-	-	-	-	-	-	-	-	-	-
SALTA	SALTA	-	-	-	-	-	-	-	-	-	-
SAN LUIS	SAN LUIS	-	100	-	-	-	-	100	-	-	A
SANTIAGO DEL ESTERO	SANTIAGO DEL ESTERO	-	-	15	80	5	-	100	-	-	A/R
	QUIMILÍ	-	-	-	27	73	-	61	29	10	A/R
TUCUMÁN	TUCUMÁN	-	-	-	-	-	-	-	-	-	-

Las cifras expresan porcentaje de la superficie del área sembrada.

Estado general: MB: Muy Bueno, B: Bueno, R: Regular, M:Malo.

Humedad: A: Adecuada, R: Regular, E: Exceso, I: Inundación, PS: Principio de Sequía, S: Sequía.

Estadio Fenológico: E: Emergencia; C:Crecimiento; F: Floración; L: Llenado; M: Madurez

(*) La sumatoria puede ser inferior a 100, correspondiendo la diferencia a siembras aún sin emerger.

HUMEDAD Y ESTADO DE LOS CULTIVOS

Desde el 31/12/2020 al 07/01/2021

PROVINCIA	DELEGACIÓN	Estadio Fenológico					MAIZ				Humedad
		E	C	F	L	M	MB	B	R	M	
BUENOS AIRES	BAHÍA BLANCA	-	100	-	-	-	-	100	-	-	A
	BOLÍVAR	-	100	-	-	-	-	100	-	-	A
	BRAGADO	-	30	70	-	-	-	30	70	-	R/PS
	GENERAL MADARIAGA	-	98	2	-	-	-	100	-	-	A/R
	JUNÍN	-	19	81	-	-	-	100	-	-	A
	LA PLATA	-	100	-	-	-	50	50	-	-	A/R
	LINCOLN	1	23	61	15	-	-	82	18	-	A/R
	PEHUAJÓ	-	63	37	-	-	-	100	-	-	A/R/PS
	PERGAMINO	-	30	52	18	-	-	100	-	-	A
	PIGÜÉ	-	100	-	-	-	5	60	30	5	A/R/PS
	SALLIQUELÓ	28	72	-	-	-	-	100	-	-	A/R
	TANDIL	-	100	-	-	-	-	100	-	-	A
	TRES ARROYOS	-	100	-	-	-	-	89	11	-	E/A
25 DE MAYO	5	38	57	-	-	-	100	-	-	A	
CÓRDOBA	LABOULAYE	3	64	33	-	-	13	72	15	-	A
	MARCOS JUÁREZ	6	17	63	14	-	-	89	11	-	R/PS
	RÍO CUARTO	8	87	5	-	-	-	100	-	-	A
	SAN FRANCISCO	2	83	15	-	-	-	68	32	-	R
	VILLA MARÍA	26	53	21	-	-	-	9	91	-	A/R
ENTRE RÍOS	PARANÁ	1	6	17	76	-	-	92	8	-	A/R
	ROSARIO DEL TALA	-	7	76	17	-	-	100	-	-	A/R/PS
LA PAMPA	GENERAL PICO	10	66	24	-	-	-	100	-	-	R/PS/S
	SANTA ROSA	15	81	4	-	-	-	96	4	-	A/R
SANTA FE	AVELLANEDA	11	5	32	40	12	-	74	20	6	A/R
	CAÑADA de GÓMEZ	18	-	-	82	-	34	48	18	-	A/R/PS
	CASILDA	-	22	14	64	-	-	89	11	-	R/PS/S
	RAFAELA	21	-	-	79	-	-	98	2	-	A/R
	VENADO TUERTO	-	15	10	75	-	-	100	-	-	A/R
CATAMARCA	CATAMARCA	100	-	-	-	-	-	-	100	-	R/PS
CORRIENTES	CORRIENTES	-	-	-	-	100	20	80	-	-	A
CHACO	CHARATA	67	33	-	-	-	-	100	-	-	A/R
	ROQUE SÁENZ PEÑA	-	-	-	-	-	-	-	-	-	-
FORMOSA	FORMOSA	-	-	-	-	-	-	-	-	-	-
JUJUY	JUJUY	100	-	-	-	-	-	100	-	-	A
MISIONES	POSADAS	-	-	-	-	-	-	-	-	-	-
SALTA	SALTA	20	80	-	-	-	-	100	-	-	A/R
SAN LUIS	SAN LUIS	9	91	-	-	-	-	100	-	-	A
SANTIAGO DEL ESTERO	SANTIAGO DEL ESTERO	50	50	-	-	-	-	100	-	-	A/R
	QUIMILÍ	61	39	-	-	-	-	100	-	-	A/R/PS
TUCUMÁN	TUCUMÁN	-	100	-	-	-	-	1	99	-	R

Las cifras expresan porcentaje de la superficie del área sembrada.

Estado general: MB: Muy Bueno, B: Bueno, R: Regular, M: Malo.

Humedad: A: Adecuada, R: Regular, E: Exceso, I: Inundación, PS: Principio de Sequía, S: Sequía.

Estadio Fenológico: E: Emergencia; C: Crecimiento; F: Floración; L: Llenado; M: Madurez

(*) La sumatoria puede ser inferior a 100, correspondiendo la diferencia a siembras aún sin emerger.



Ministerio de Agricultura,
Ganadería y Pesca
Argentina